

Éclaireuses 14 — Anne-Sophie Blanchet + Chun Hua Catherine Dong

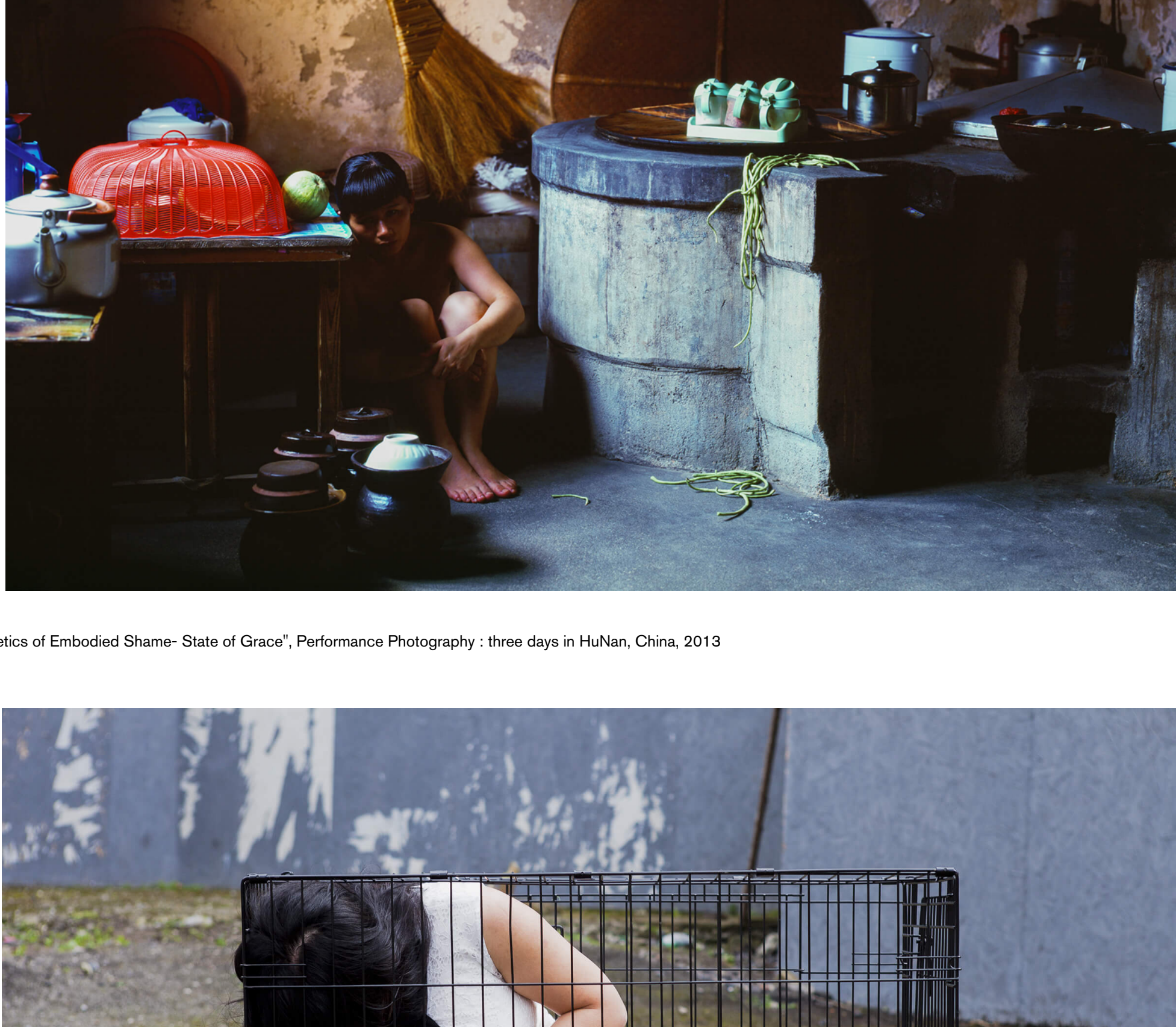
Publié le 29 avril 2021

Par VU

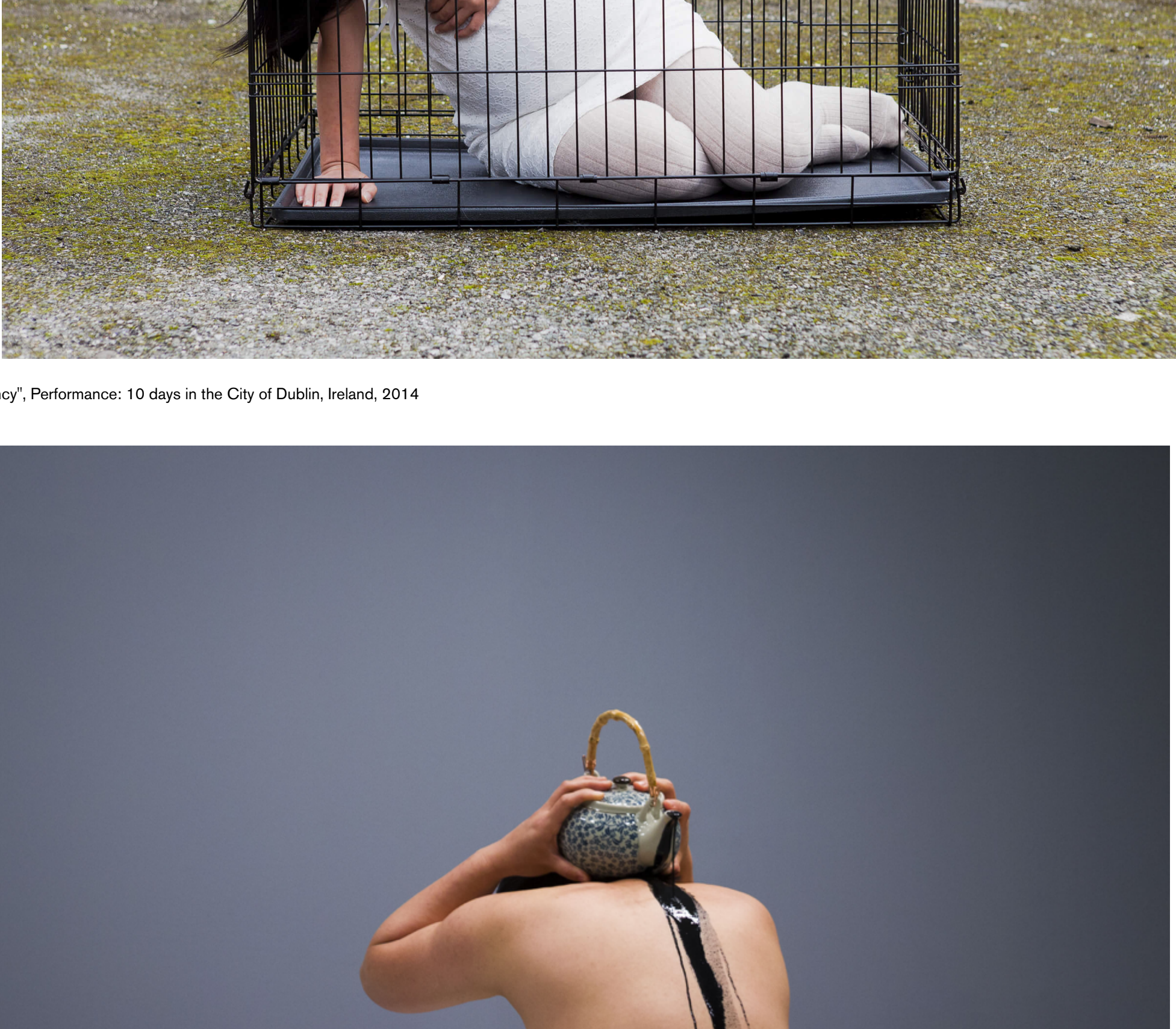
Texte : Anne-Sophie Blanchet / Images : Chun Hua Catherine Dong
(Traduction anglaise du texte plus bas)

Si la pratique de Chun Hua Catherine Dong relève avant tout de la performance, force est d'admettre que la photographie y joue un rôle central. Parcourant les séries photographiques que l'artiste a réalisées au fil des années, nous constatons la double posture qu'on peut associer aux images. En tant que spectateurs, nous ne pouvons jamais véritablement déterminer la nature de ce qui nous est présenté : traces documentaires ou œuvres à part entière ? Ces photographies sont indéniablement belles ; tout y est soigné — les contrastes, les couleurs et les compositions —, même si elles ont été croquées sur le vif lors de performances. Plus que de simples mises en scène, cependant, ces représentations s'appréhendent comme l'affirmation d'une méthode et d'une réflexion esthétique et philosophique assumée. Dans ce contrôle de l'image, il y a une reformulation du propos de l'artiste, celui-ci se prolongeant au-delà du geste performatif. Dès lors, les photographies ne se résument jamais à l'archivage d'une action passée. Tant sur le plan conceptuel que symbolique, elles témoignent d'un désir de prise en charge identitaire aux yeux de l'Autre.

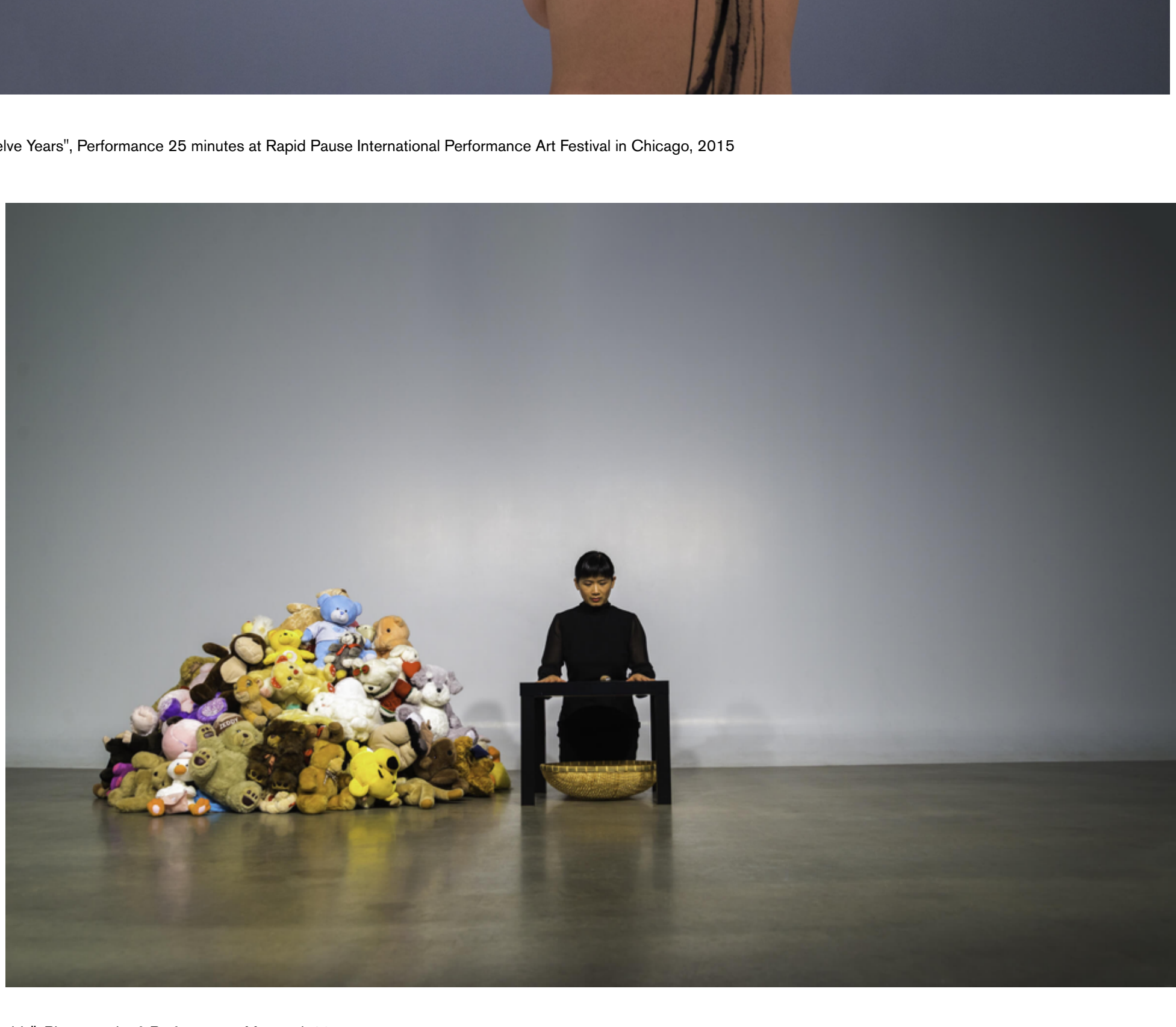
Le philosophe Emmanuel Levinas désigne le visage comme le seuil de l'identité, car sa singularité permet l'identification, mais peut-être encore davantage la reconnaissance. Ce dernier n'existe, en effet, que s'il est tourné vers l'Autre, s'il est vu et éventuellement reconnu. En d'autres mots, le visage est l'amorce d'un échange, d'une relation entre soi et le reste du monde. C'est, entre autres, pour cette raison que la pratique de Chun Hua Catherine est souvent si déstabilisante. L'artiste expose, parfois même exhibe, les traits multiples de son identité intime et publique : femme, créatrice, individu ethnicisé, amoureuse, provocatrice, joueuse, et tellement plus encore. Elle se rend vulnérable et, ce faisant, nous pousse à l'être en retour alors que nous percevons dans le visage qui se trouve devant nous une expression double, celle du semblable et de l'altérité.



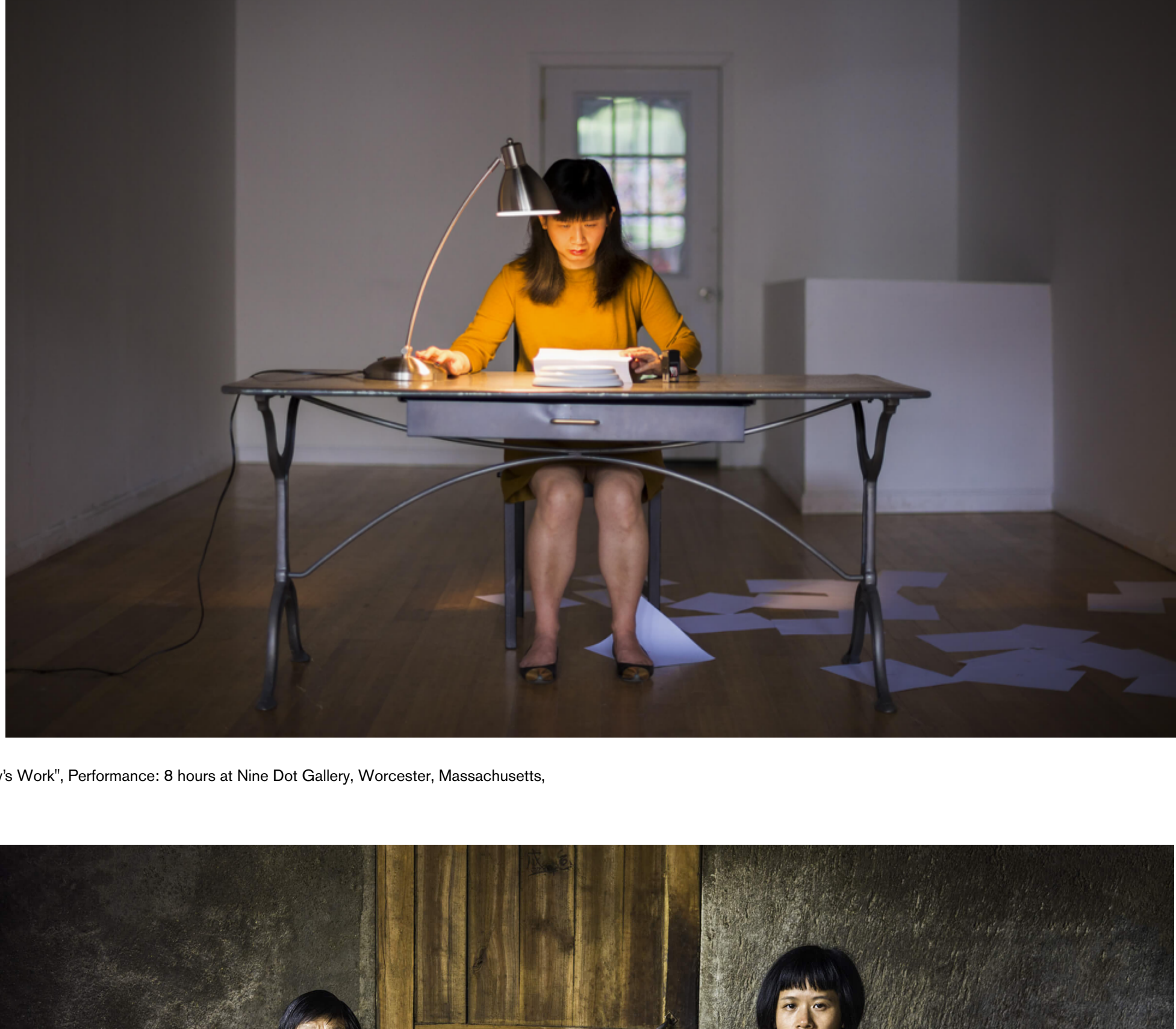
"Visual Poetics of Embodied Shame- 'State of Grace'", Performance Photography : three days in HuNan, China, 2013



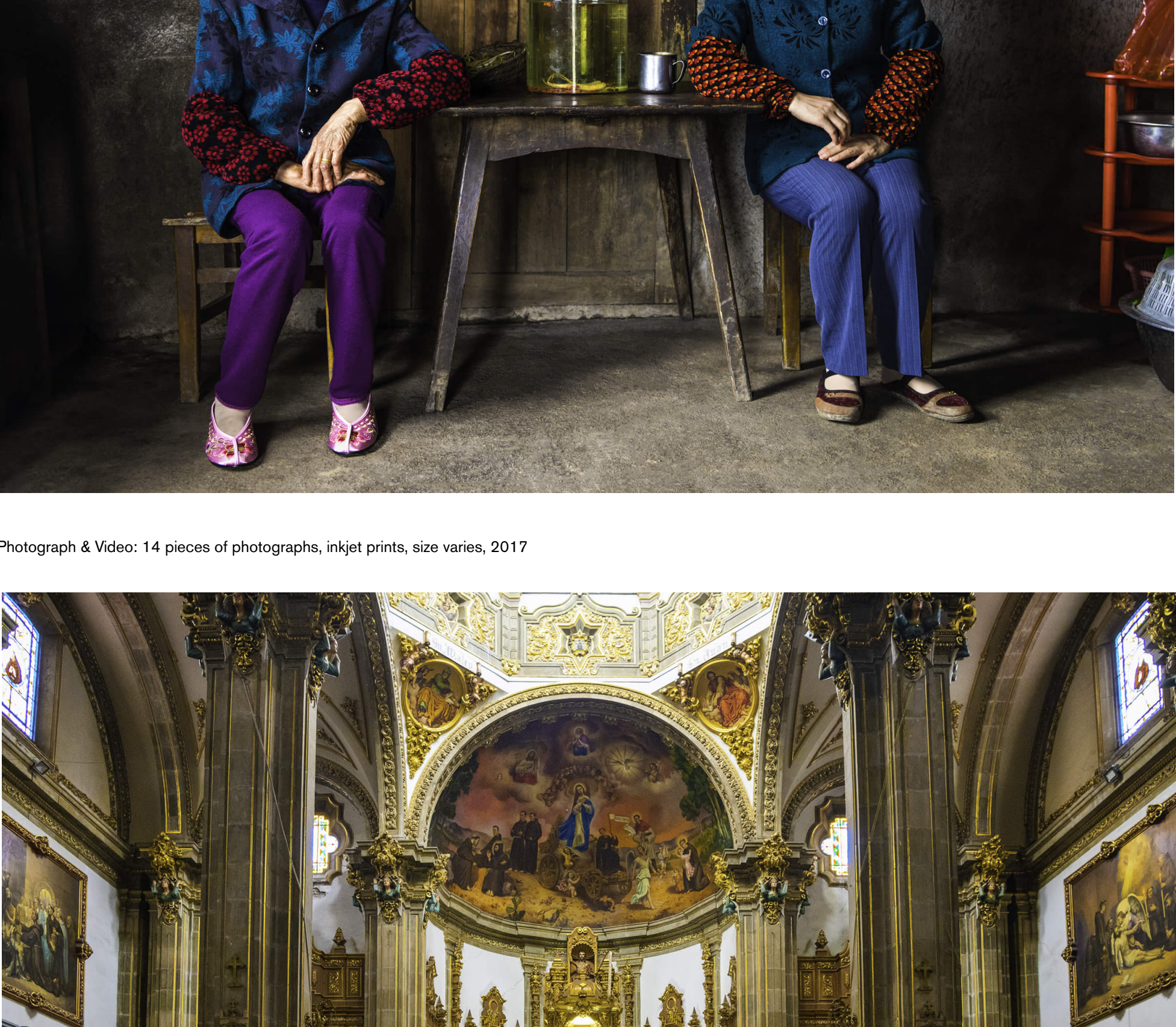
"Pregnancy", Performance: 10 days in the City of Dublin, Ireland, 2014



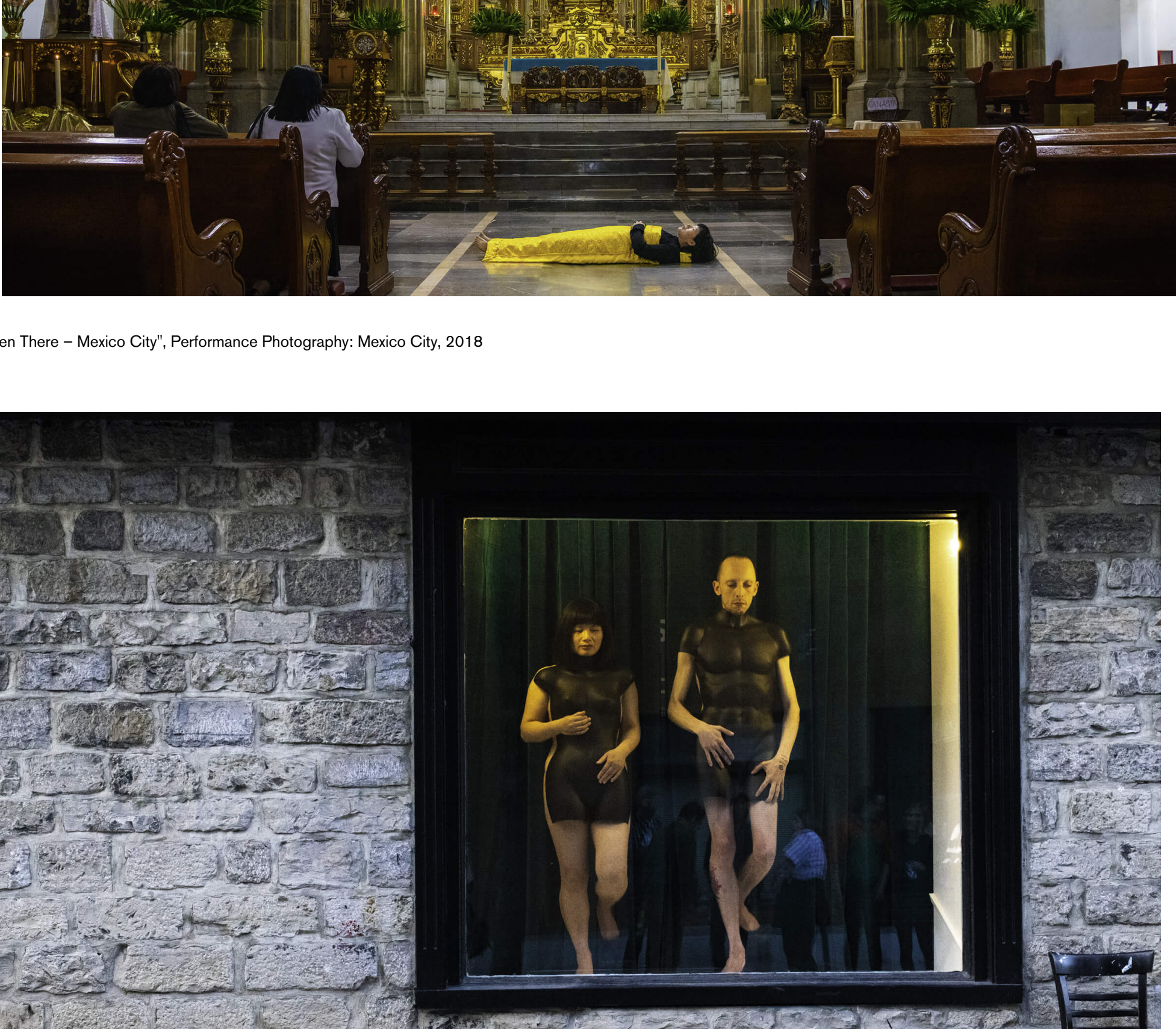
"The Lost Twelve Years", Performance 25 minutes at Rapid Pause International Performance Art Festival in Chicago, 2015



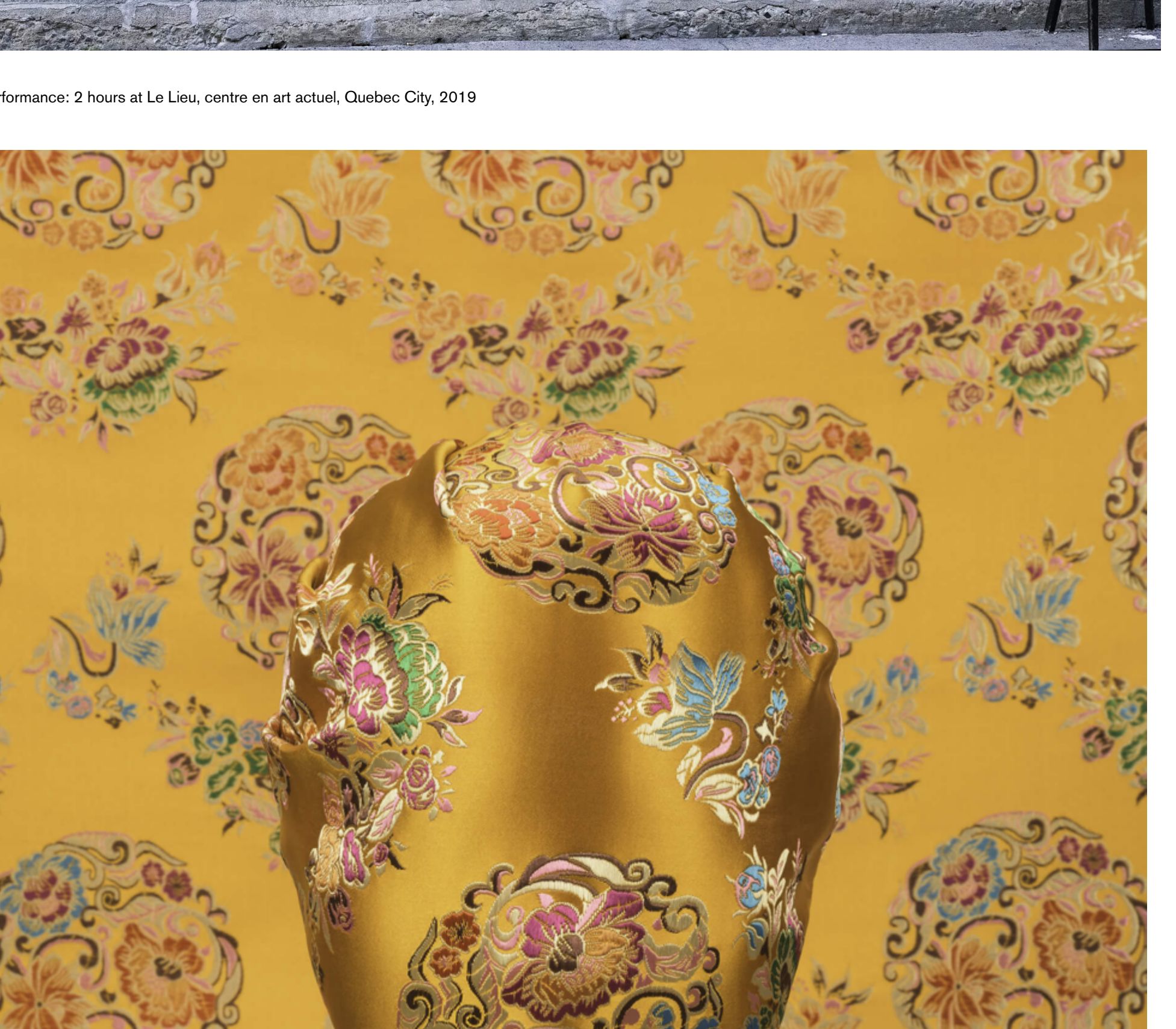
"My First Teddy", Photography & Performance, Montreal, 2015



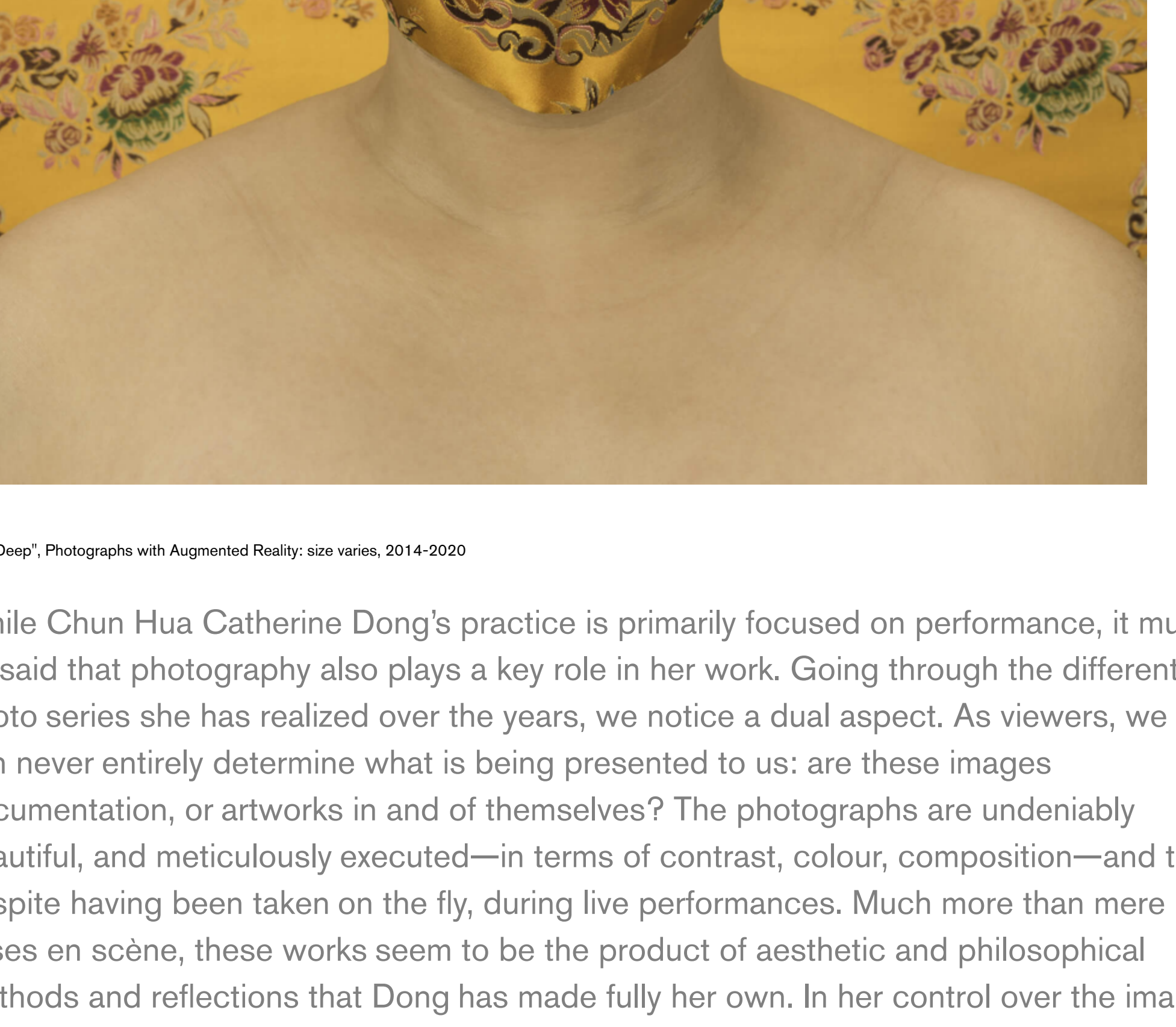
"A Fair Day's Work", Performance: 8 hours at Nine Dot Gallery, Worcester, Massachusetts, 2016



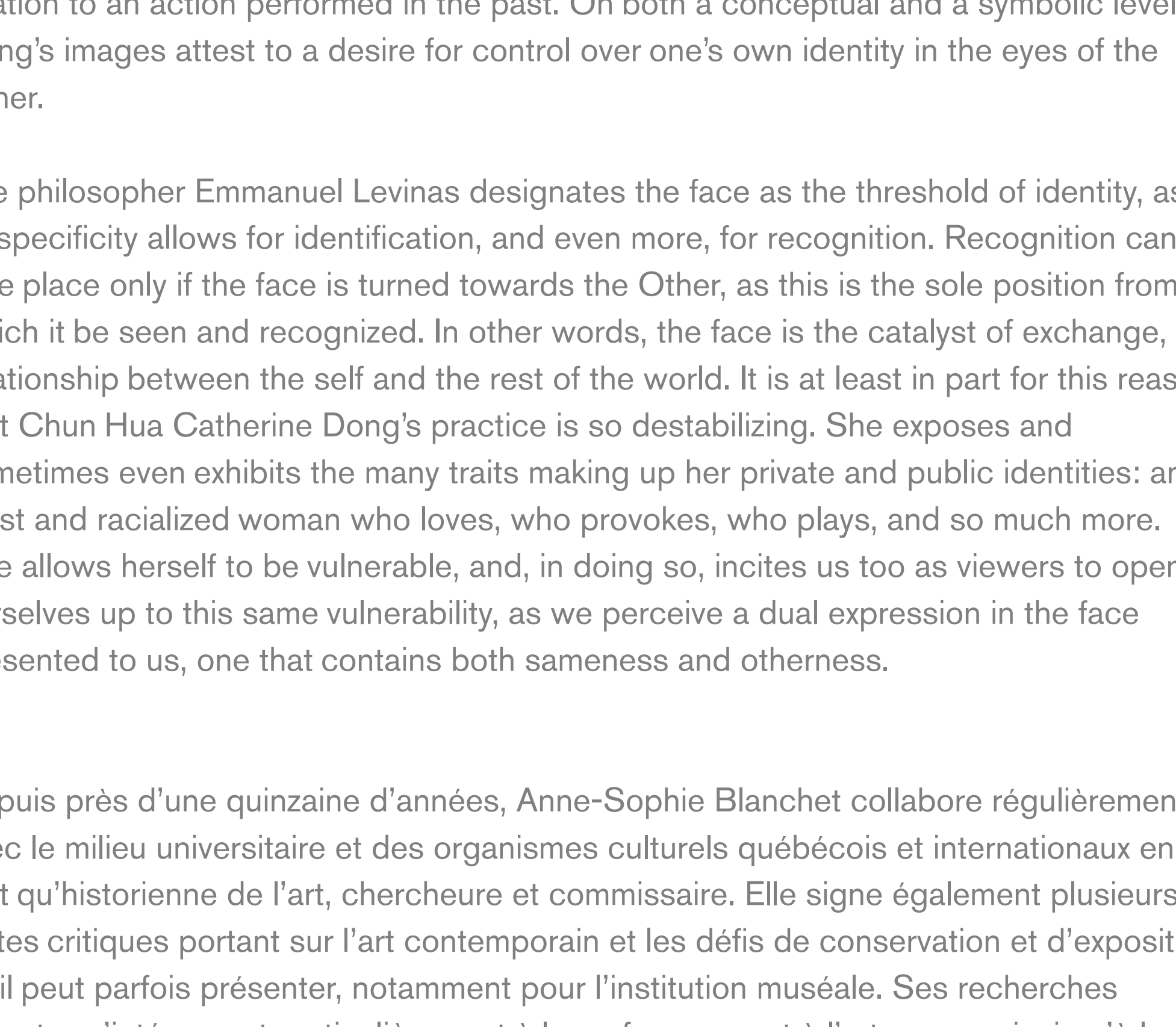
"Mother", Photograph & Video: 14 pieces of photographs, inkjet prints, size varies, 2017



"I Have Been There — Mexico City", Performance Photography: Mexico City, 2018



"They", Performance: 2 hours at Le Lieu, centre en art actuel, Quebec City, 2019



"Skin Deep", Photographs with Augmented Reality: size varies, 2014-2020

While Chun Hua Catherine Dong's practice is primarily focused on performance, it must be said that photography also plays a key role in her work. Going through the different photo series she has realized over the years, we notice a dual aspect. As viewers, we can never entirely determine what is being presented to us: are these images documentation, or artworks in and of themselves? The photographs are undeniably beautiful, and meticulously executed—in terms of contrast, colour, composition—and this despite having been taken on the fly, during live performances. Much more than mere mises en scène, these works seem to be the product of aesthetic and philosophical methods and reflections that Dong has made fully her own. In her control over the image, there is a rearticulation of her artistic approach, one that goes beyond the performative gesture. As such, these photographs cannot be reduced to an archival function in relation to an action performed in the past. On both a conceptual and a symbolic level, Dong's images attest to a desire for control over one's own identity in the eyes of the Other.

The philosopher Emmanuel Levinas designates the face as the threshold of identity, as its specificity allows for identification, and even more, for recognition. Recognition can take place only if the face is turned towards the Other, as this is the sole position from which it be seen and recognized. In other words, the face is the catalyst of exchange, a relationship between the self and the rest of the world. It is at least in part for this reason that Chun Hua Catherine Dong's practice is so destabilizing. She exposes and sometimes even exhibits the many traits making up her private and public identities: an artist and racialized woman who loves, who provokes, who plays, and so much more. She allows herself to be vulnerable, and, in doing so, incites us too as viewers to open ourselves up to this same vulnerability, as we perceive a dual expression in the face presented to us, one that contains both sameness and otherness.

Depuis près d'une quinzaine d'années, Anne-Sophie Blanchet collabore régulièrement avec le milieu universitaire et des organismes culturels québécois et internationaux en tant qu'historienne de l'art, chercheure et commissaire. Elle signe également plusieurs textes critiques portant sur l'art contemporain et les défis de conservation et d'exposition qu'il peut parfois présenter, notamment pour l'institution muséale. Ses recherches récentes s'intéressent particulièrement à la performance et à l'art sonore ainsi qu'à leur médiation dans l'espace public.

For the past fifteen years, Anne-Sophie Blanchet has worked regularly in the academic sphere, as well as with Québec and international cultural organizations, as an art historian, researcher, and curator. She has written numerous articles on contemporary art and the challenges it often poses for conservation and exhibition, particularly in the museum context. Her recent research focuses on performance and audio art, and how they are approached in outreach programs in public space.

Chun Hua Catherine Dong est une artiste d'origine chinoise basée à Montréal. Elle a obtenu un baccalauréat en beaux-arts de l'Université Emily Carr Art & Design. En 2014, elle a reçu le prix Franklin Furnace pour l'art contemporain d'avant-garde à New York. Elle a également reçu le prix de la diversité culturelle en arts visuels du Conseil des arts de Montréal, et a été finaliste du Prix d'art contemporain du Musée national des beaux-arts du Québec en 2020.

Chun Hua Catherine Dong is a Chinese-born Montreal based Artist. She received an MFA from Concordia University and BFA from Emily Carr University Art & Design. She was the recipient of the Franklin Furnace Award for contemporary avant-garde art in New York in 2014. She is also awarded with Cultural Diversity in Visual Arts by the Conseil des arts de Montréal, and a finalist for Prix en art actuel du MNBAQ 2020.

Avertissement : Le texte et les images sont protégées par le droit d'auteur. Toute reproduction est interdite. / Warning: The text and images are copyrighted. Any reproduction is strictly forbidden.